

Problemen rond bovengrondse afvalcontainers tegenover Mathenesserdijk 309



Historie

14 juni 2004 verspreidde de deelgemeente een brief onder bewoners rondom de hoek Mathenesserdijk Zoutziederstraat over verplaatsing van de restafvalcontainers van de Zoutziederstraat naar een parkeervak tegenover Mathenesserdijk 209. Nog voor de fout in de brief hersteld werd in een brief van 21 juni, waren de containers al geplaatst tegenover Mathenesserdijk 309 en was er ook al afval naast de containers gedumpt. Reden voor verplaatsing was de overlast in de Zoutziederstraat.

In strijd met wat de deelgemeente in alle brochures schreef over verbetering van de wijk, namelijk dat ze dit samen met (toekomstige) bewoners zou doen, werden de bewoners slechts (achteraf) geïnformeerd.

Enkele bewoners hebben daarna een brief gestuurd aan wijkcoördinator Becker om opheldering te vragen over het niet betrekken van de direct omwonenden bij de verplaatsing van de bovengrondse afvalcontainers, zoals dat in sommige deelgemeentes wel gebeurde.

De deelgemeente antwoordde dat ze hoopten dat het probleem op deze nieuwe plek zou verminderen en dat ze zouden onderzoeken of er een plek in de directe omgeving zou zijn waar alsnog ondergrondse containers geplaatst konden worden.

Na contact van de bewoners met de deelgemeente over de problemen rondom de afvalcontainers op de nieuwe plek, kregen bewoners daarna per brief twee opties voorgelegd: ondergrondse containers aan de huizenkant, of het beschilderen van de bovengrondse containers aan de overkant van de straat.

Bewoners van VvE de Loper hebben om een gesprek gevraagd dat 11 mei 2005 plaatsvond. Bij dat gesprek hebben zij aangegeven dat ze geen containers direct voor de deur wensen. Ook dat verfraaiing van de containers het probleem niet oplost, namelijk de mensen die lak hebben aan regels, afvaltoeristen en bedrijfsafval.

Voor 29 juni 2005 was een vervolgoverleg gepland dat echter de dag ervoor verzet werd naar een nog onbekende datum en daarna liet de deelgemeente niks meer van zich horen. Bewoners moesten zelf weer contact zoeken om dit en andere problemen aan de orde te brengen.

Wat is het probleem?

De verkeerde afvalcontainers staan op de verkeerde plaats.

Bovengrondse afvalcontainers zijn erg handig door de grote openingen. Mensen komen dus met grote, volle afvalzakken, met klein grof vuil, bouwpuin en zakken bedrijfsafval.

Gevolgen:

De containers raken snel overvol en de bewoners in de buurt kunnen hun afval vaak niet eens kwijt. De Roteb moest op een gegeven moment 5 keer per week de containers komen legen. Dat is later beperkt tot maximaal 3 keer per week om kosten te besparen.

Wat toch niet door de kleppen past, wordt er gewoon naast gezet. TV's, kasten, bedden, stoelen, autobanden, computers, lampen: marktplaats.mathenesserdijk.nl is ontstaan.

Mensen op zoek naar bruikbare spullen gaan 's nachts in de containers graven. De kleppen die vaak de hele nacht open en dicht gegooid worden veroorzaken overlast.

Bij het zoeken naar bruikbare spullen worden afvalzakken uit de containers gehaald en op de stoep gelegd. Naast de rotzooi die dat oplevert, lopen mensen die hun afvalzak netjes aanbieden de kans beboet te worden.

Afval naast de containers veroorzaakt veel zwerfafval in de straat. Na het legen van de containers, waarbij alles wat op en naast de containers ligt opzij geschoven wordt, en na het ophalen van grof vuil, blijft het zwerfafval nog lang liggen.

Spullen die de struiners bruikbaar achten, maar niet zelf meeneemen, worden vaak op of naast de containers achtergelaten.

Aangezien er naast huisvuil ook alle mogelijke ander afval in de containers gegooid wordt en er geen glas- en papierbak in de directe omgeving te zien is, gaan ook glas en papier in de containers. Ook 's avonds en 's nachts.

Bovengrondse containers vormen door hun afmetingen een heel 'logische' plek om je rotzooi naast te zetten. Net zoals mensen als ze ergens willen gaan zitten vaak een plek met rugdekking in zon of schaduw (afhankelijk van het weer) zoeken, zo zoeken ze volumes op straat om afval naast en tussen te zetten.

De afvalcontainers staan op de verkeerde plaats:

Vanuit meerdere straten in de buurt achter de Mathenesserdijk loop je gemakkelijk naar de afvalcontainers op het kruispunt Mathenesserdijk – Zoutziederstraat toe. Dit kruispunt is een verzamelplek.

De Mathenesserdijk is een straat met tweerichtingverkeer, waardoor je er gemakkelijk met de auto langs kunt rijden om afval te





dumpen. Daarom is het dumpen van grof vuil en bedrijfsafval na verplaatsing van de containers toegenomen.

Ook struiners komen in de auto langs om te kijken of er nog wat bruikbaar te vinden is.

Te weinig klachten?

Herhaaldelijk wordt het probleem van de afvalcontainers bij de monitorgroep ter sprake gebracht. Vaak is de reactie van de deelgemeente en/of Roteb dat er weinig of geen klachten binnenkomen. Dat is in de eerste plaats onjuist, aangezien er bij tijd en wijle flink wat klachten/meldingen doorgegeven worden; in elk geval door meerdere mensen die in de directe omgeving van de afvalcontainers wonen.

Daarnaast getuigt het van een vreemde houding ten opzichte van het probleem. Dat het aantal klachten een indicator voor een probleem is, is prima, maar dat het de enige indicator is, is onterecht. Dat is te vergelijken met een systeembeheerder die ziet dat een server uitvalt en pas iets onderneemt wanneer gebruikers gaan klagen, of een vakkenvuller die een leeg vak pas gaat aanvullen wanneer klanten gaan klagen.



Eén van de problemen voor de bewoners is, dat naast het voortdurend geconfronteerd worden met andermans afval, zij ook nog voortdurend hiervan melding moeten maken, aangezien het probleem anders niet zou bestaan!



Dus na je werkdag hang je een kwartier aan de telefoon met de medewerker van de gemeente of vul je meerdere formulieren in op de website van de gemeente. Grof vuil afvalzakken naast de container en los vuil naast de container moet namelijk via drie meldingen doorgegeven worden. Wanneer er ook nog witgoed staat, of grof vuil niet op de stoep, maar in het plantsoen is terecht gekomen, komen er nog twee meldingen bij. Prima dat de ogen van bewoners belangrijk zijn, maar verlang niet van ons dat we dagelijks tijd steken in een probleem dat daarmee niet eens wordt opgelost.



Bewoners spreken ook vaak mensen aan die afval fout aanbieden bij deze afvalcontainers. Soms stoppen ze het afval dan alsnog in de containers, soms gaan ze alsnog naar het milieupark, maar vaak lopen ze schouder ophalend weg, of schelden eens naar je.



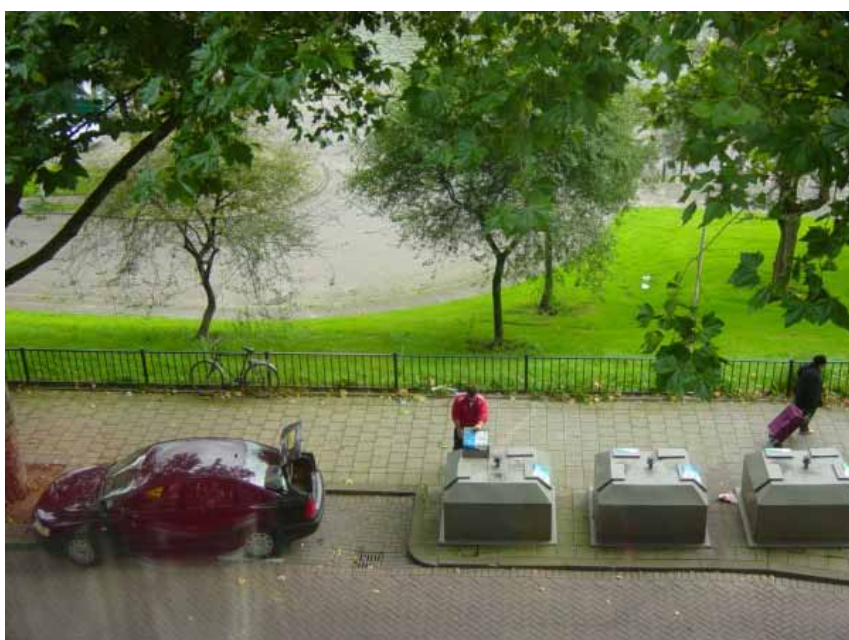


Afvaldumpers komen vaak met een auto vol afval, dat ze in de bovengrondse afvalcontainers gemakkelijk kwijt kunnen.

Ze kunnen niet beboet worden, aangezien ze dan **structureel** hun afval in deze containers moeten dumpen.

Iets dat voor bewoners moeilijk te constateren is en voor de dumpers gemakkelijk te omzeilen is: er zijn genoeg bovengrondse afvalcontainers in de stad.

Voor omwonenden is het dumpen echter wel een structureel probleem.







De afvalstruiners zijn op zoek naar bruikbare spullen. Naast de containers, in de containers en in de zakken die ze vaak ook uit de containers halen. Hoe ze de plek achterlaten interesseert hen niet.

